

ÎN CAMPANIA din 1959 s-a continuat cercetarea și studierea obiectivelor principale din sectoarele « Oraș », « Cetatea de Scaun » și « Platoul din fața Cetății de Scaun », aprofundându-se și explorarea așezărilor din perioada de trecere la feudalism pe teritoriul orașului, inițiată încă din campania precedentă, și lucrările de consolidare de la Cetatea de Scaun, executate cu resursele apreciabile, puse la dispoziție de organele de partid și de stat din oraș. Sprijinului arătat de aceleași autorități i se datorește și faptul că unele complexe dezvelite în punctul Șipot au putut fi conservate și amenajate ca muzeu în aer liber.

SECTORUL ORAȘ

Reluate după o întrerupere de doi ani, săpăturile din sectorul « Șipot » din campania anului 1959 au avut ca sarcină principală sondarea în continuare a botului de deal pe care, în 1953, s-au descoperit resturile unui bordei slav ¹. Pentru a putea cuprinde o suprafață mai mare de teren pentru cercetarea locului, a fost folosit sistemul de săpătură pe suprafață.

În suprafața cercetată (notată VII/1959) care însumează, după lărgirea săpăturii în funcție de nevoile pe care le dictau complexe descoperite, circa 200 m², au fost descoperite și cercetate un număr de trei complexe, aparținând unor vremuri diferite, după cum urmează:

a) Pe latura de nord a suprafeței cercetate a fost descoperit cel de-al doilea bordei (fig. 1) aparținând așezării slave sesizate aici cu șase ani înainte. Spre deosebire de

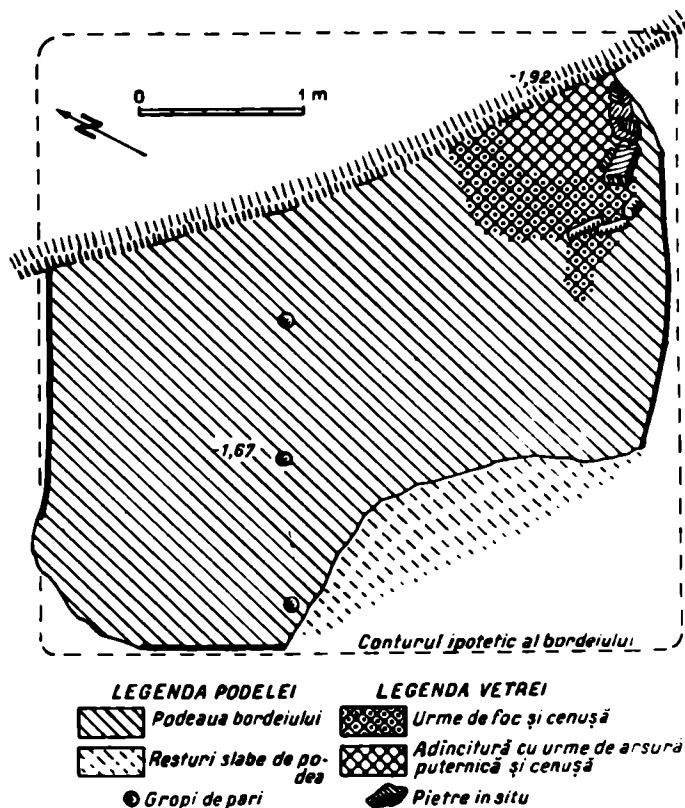


Fig. 1. — Planul bordeiului slav nr. 2 descoperit la « Șipot ».

* În campania de săpături a anului 1959, colectivul șantierului a fost compus din : V. Vătășianu și M. Petrescu-Dimbovița, responsabili, Al. Andronic, Gh. Arion, T. Martinovici, M. Matei, Eug. Neamțu, M. Nicorescu, El. Popovici, C. Soroceanu și Dan Teodoru,

membri.

¹ Cf. SCIV, V, 1—2, 1954, p. 300 și urm.; M. D. Matei, Contribuții la cunoașterea ceramicii slave de la Suceava, în SCIV, X, 2, 1959, p. 409 și urm.; idem, Славянские поселения в Сучаве, în Dacia, IV, N. S., p. 375 și urm.

bordeiul nr. 1, acesta se păstrează incomparabil mai bine, oferind pentru cercetare nu numai o suprafață mai mare din podea dar și posibilitatea surprinderii clare a nivelului de săpare și de stabilire a uneia din dimensiuni, cea de-a doua putînd fi presupusă cu oarecare aproximație. S-a putut astfel constata că bordeiul a fost săpat dintr-un strat de culoare cenușie deschisă, care nu a putut fi surprins însă decît pe o porțiune cu totul redusă, în preajma bordeiului. În rest, el fusese distrus cu prilejul săpării unor locuințe mai noi, aparținînd epocii feudalismului dezvoltat (sec. XV—XVI). Stratul amintit este reprezentat de un pămînt grăunțos, în care apar destul de rar fragmente de lemn carbonizat prin ardere, precum și foarte ușoare, destul de greu perceptibile, pete de cenușă. După datele de care dispunem acum, putem aprecia că grosimea acestui strat este în medie de 4 cm și nu depășește niciodată 8 cm.

Adîncimea bordeiului este de 1,05 m față de nivelul de săpare. Bunele condiții de păstrare a pereților de sud-est și nord-vest au făcut posibilă stabilirea laturilor respective ale bordeiului cu destulă siguranță. Cît privește laturile de sud și de nord, precizarea lor a fost cu neputință, datorită faptului că ele au fost distruse ulterior părăsirii bordeiului, și anume: latura de nord a fost distrusă prin desprinderea unei bucăți din malul suprafeței cercetate, în urma cutremurului din 1940, cu care prilej s-a antrenat și o parte a bordeiului slav, iar latura de sud a fost distrusă cu prilejul săpării unui bordei din sec. XV. Cercetarea acestui bordei a confirmat că bordeiele așezării slave în discuție nu aveau pereții căptușiți cu lemn, ci aceștia erau amenajați simplu, doar prin săparea mai atentă a gropii bordeiului. Avînd în vedere că în profil nu au apărut urme de lutuire a pereților, fapt la care se adaugă și constatarea că nici podeaua bordeiului nu era lutuită, ci realizată doar prin bătătorirea pămîntului, se poate, credem, formula concluzia că, în vremea căreia îi aparține așezarea, slavii nu utilizau încă lutuirea locuințelor lor. Aceasta se va petrece într-o epocă ulterioară, și anume abia în sec. VIII¹.

Ca și în cazul primului bordei, acesta avea în unul din colțuri (de data aceasta sigur în colțul de nord-est) o vatră deschisă, construită din piatră (gresie) de dimensiuni și forme diferite, toate prezentînd urme de arsură. Pietrele aveau dimensiunile de $3 \times 5 \times 5$ cm și mergeau pînă la $2 \times 10 \times 22$ cm. Judecînd după forma suprafeței pe care o închide ultimul rînd de pietre al vetrei și după limitele pe care le sugerează pămîntul ars și cenușa aflată încă pe vatră, sîntem îndreptățiți să credem că vatra avea forma unui patrulater cu colțurile rotunjite și dimensiunile de circa $1 \times 1,10$ m. Pietrele care serviseră la construirea vetrei deschise nu erau legate între ele cu pămînt și nici vatra propriu-zisă nu era lutuită, așa cum se va întîmpla mai tîrziu².

Încheind această sumară prezentare a celui de-al doilea bordei al așezării slave de la «Șipot», ne rămîne doar de adăugat că bordeiului i se poate presupune o formă rectangulară, cu dimensiunile de circa $3,80 \times 3,50$ m. Judecînd după prezența unor gropi de pari situate aproape pe mijlocul bordeiului, pe axa nord-sud, se poate presupune că bordeiul avea un acoperiș în două ape. Deși din intrarea bordeiului nu s-a putut surprinde nimic, credem că aceasta se afla pe una din laturile distruse acum ale bordeiului și întrucît vatra se afla pe latura de nord, ni se pare mai ușor de admis că intrarea era dispusă pe latura opusă, cea de sud.

Cercetarea bordeiului descris mai sus a permis descoperirea a destul de numeroase materiale arheologice, aflate atît pe podeaua bordeiului, în interiorul vetrei lui, cît și în umplutura locuinței. Materialele descoperite se impart în patru categorii, și anume: ceramică, obiecte de uz casnic, obiecte de îmbrăcăminte și podoabe.

Ceramica (fig. 2/1, 4, 7) este toată de factură inferioară și se înscrie în întregime în limitele aceleiași categorii. Vasele sînt de tip borcan, de dimensiuni variabile și sînt

¹ M. D. Matei, *Contribuții...*, p. 421.

² *Ibidem*, p. 423.

fără excepție lucrate cu mina. Pasta este de calitate inferioară, insuficient frământată și foarte bogată în impurități. Prezența în pastă a pietricelelor, uneori de dimensiuni destul de mari, a făcut ca fețele vaselor să nu poată fi modelate suficient, ele prezentând numeroase proeminențe, care le dau un aspect neregulat. Culoarea vaselor este aceeași pentru toate fragmentele descoperite pînă acum în așezare: gălbuie. Diferă doar tonul, care la unele vase este mai închis, trecînd uneori în spre cenușiu, iar altele în capătînd o culoare aproape albicioasă. În ceea ce privește formele, ele sînt în general acelea cunoscute în ceramica descoperită în bordeiul 1/1953 și se caracterizează printr-o oarecare zveltețe a vaselor. Buza vaselor este în general puțin înălțată și slab răsfrîntă în afară. Pereții nu au aceeași grosime la toate vasele, iar în ceea ce privește fundul acestor vase semnalăm existența a două tipuri: unul reprezentat prin vase cu fundul evident profilat, al doilea, de vasele cu fundul tras puțin spre interior, și în acest caz mai gros. Ceea ce se cere semnalat în mod deosebit este faptul că în cele două bordeie cercetate pînă acum din așezarea slavă de la «Șipot» nu s-a descoperit decît ceramică neornamentată. Sînt doar două cazuri, a căror lămurire ulterioară se impune, de

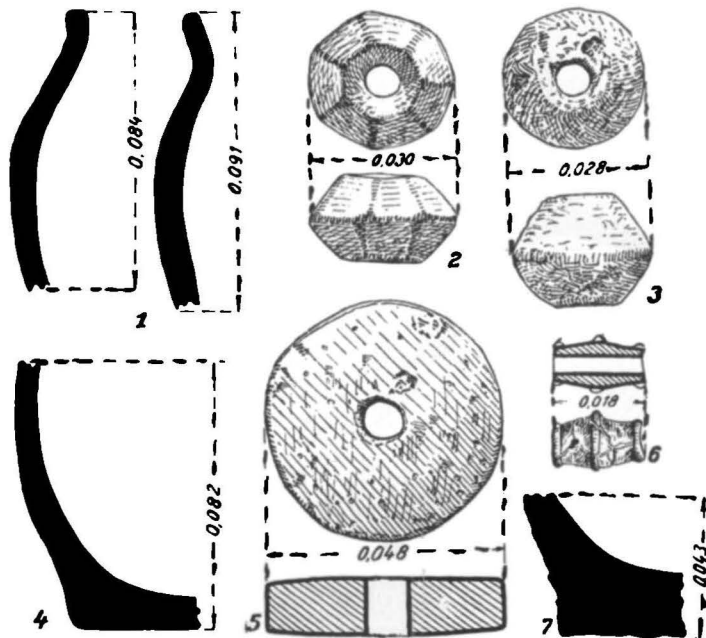


Fig. 2. — Materiale descoperite în bordeiul slav nr. 2.

descoperire a unor vase cu ornament: un vas cu buza ornamentată cu linii incizate, iar altul care prezintă două împunsături (fig. 3) situate imediat sub buză și aflate la o distanță de 6 cm una de alta.



Fig. 3. Vas slav «ornamentat» cu împunsături.

Printre obiectele de uz casnic distingem fusaiole, cuțite, ace și sule. Fusaiolele sînt de tipuri diferite, dar confecționate toate din argilă. Ca formă, ele se împart în mai multe categorii: bitronconice cu fețele simple, bitronconice — poliedrice și plate (fig. 2/2—3, 5).

Judecînd după descoperirile din campania din 1959, se pare că locuitorii așezării slave de la «Șipot» cunoșteau foarte bine tehnica prelucrării osului, ceea ce le permitea să confecționeze o gamă bogată de obiecte din oasele diferitelor animale pe care le vîneau sau creșteau. Din acest material ei confecționau minere pentru piepteni, ace, sule și altele (fig. 4).

Categoria obiectelor de îmbrăcăminte este reprezentată de o cataramă de fier de formă rotundă, care se păstrează foarte rău.

O ultimă categorie de obiecte descoperită în bordeiul slav este aceea a obiectelor de podoabă, reprezentată printr-o mărgea și o fibulă «digitată». Mărgeaua (fig. 2/6)

este lucrată din pastă de sticlă și are forma cilindrică, puțin îngroșată la mijloc. La cele două capete ca și la mijloc, ea este prevăzută cu câte un inel în relief, de culoare cafenie, în timp ce mărginea este de un alb lăptos.

Fibula (fig. 5) face parte din categoria fibulelor «digitate», atribuite în mod curent slavilor și este turnată din bronz. Ea este compusă dintr-un semidisc frontal pe care sînt prinse cele cinci «degete», de la care pornește piciorul fibulei, de o parte și de alta căruia sînt dispuși câte doi butoni puțin încovoiați. Capătul piciorului se termină printr-o umflătură despărțită în două de o muchie.



Fig. 4. — Împungătoare din corn de cerb.



Fig. 5. — Fibulă «digitată» de bronz.

Pe baza materialelor descoperite atît în primul bordei cît și în cel de-al doilea, și cu ajutorul analogiilor ce s-au putut stabili cu descoperiri din alte locuri, mai ales de pe teritoriul U.R.S.S.¹, așezarea slavă de la «Șipot» poate fi considerată ca cea mai veche așezare slavă de pe teritoriul R.P.R. și atribuită sfîrșitului secolului al VI-lea și începutul veacului următor².

b) În imediata apropiere a bordeiului slav a fost descoperit un beci datînd din epoca feudalismului dezvoltat. Cercetarea integrală a acestui complex a permis să se stabilească faptul că, deși aparent întregul complex a fost construit în același timp, de fapt el a fost construit în două etape, și nu a fost folosit concomitent pe toată suprafața lui.

În prima fază beciul a avut intrarea situată pe latura de răsărit, fiind săpat pe toată suprafața lui în pămîntul viu. Intrarea era prevăzută cu trei trepte care se păstrează foarte bine și acum, fiecare din ele întărită la bază cu o scîndură și realizată prin crutare în timpul săpării beciului. Atît treptele cît și podeaua beciului au fost luate.

Groapa beciului a avut în prima fază dimensiunile de 5,60 × 5,20 m. Pe marginea gropii, pe toate cele patru laturi ale beciului erau dispuse paralel câte două birne groase a căror lățime era inițial mai mare de 0,30 m și grosime de 0,20 m. Pereții beciului, păstrați în condiții relativ bune, erau căptușiți cu scîndură, probabil pe toată înălțimea lor. Din această căptușeală de scînduri se mai păstrează încă unele resturi prinse de peretele de pămînt și rămase acolo după distrugerea beciului prin incendiu. Pe latura de răsărit a beciului s-au păstrat, în afara birnelor — tălpi și gropi de la parii verticali sau de la intrarea beciului (fig. 6). Distrugerea prin incendiu a acestui beci nu a dus și la părăsirea lui sau a locului pe care fusese construit. La foarte scurtă vreme după incendiu, pe același loc a fost construit un al doilea beci, care se suprapune în parte celui abia distrus. De data aceasta însă, intrarea beciului s-a construit pe latura lui de nord (fig. 6). Construit mai simplu decît în prima fază, beciul al doilea nu avea decît câte o singură birnă — talpă pe fiecare latură, dar pereții erau și de data aceasta căptușiți cu scînduri. Pentru a suplini lipsa celui de-al doilea rînd de birne, constructorul beciului a așezat pe marginea birnelor pietre de dimensiuni mari, dispuse pe cant. Pereții celui de-al doilea beci au fost numai parțial săpați în pămîntul viu, întrucît cel de est și de nord se însciau aproape pe toată lungimea lor în dărîmăturile vechiului beci, cel de-al doilea depășind limitele acestuia (vezi planul).

¹ Avem în vedere materialele descoperite la Nezvisko, pe Nistru și, în general, descoperirile care definesc, prin caracteristicile lor, așa-numitul «tip Jitomir» al ceta-

micii slave (pentru relații suplimentare cf. M. D. Matei, *Славянские поселения в Сучаве, loc. cit.*).

² Cf. M. D. Matei, *Contribuții...*, p. 428—429.

În legătură cu intrarea beciului din a doua fază, precizăm că ea este prevăzută tot cu trepte ca și în prima fază (tot trei trepte), dar acestea nu au fost săpate numai în pământul viu ci au folosit și o parte din dărîmătura vechiului beci, întrucît se suprapune uneia din laturile acestuia.

La construirea celui de-al doilea beci s-a ivit probabil nevoia unei amenajări suplimentare a lui. Astfel, pe latura de vest a beciului și parțial pe latura de sud a fost adîncit

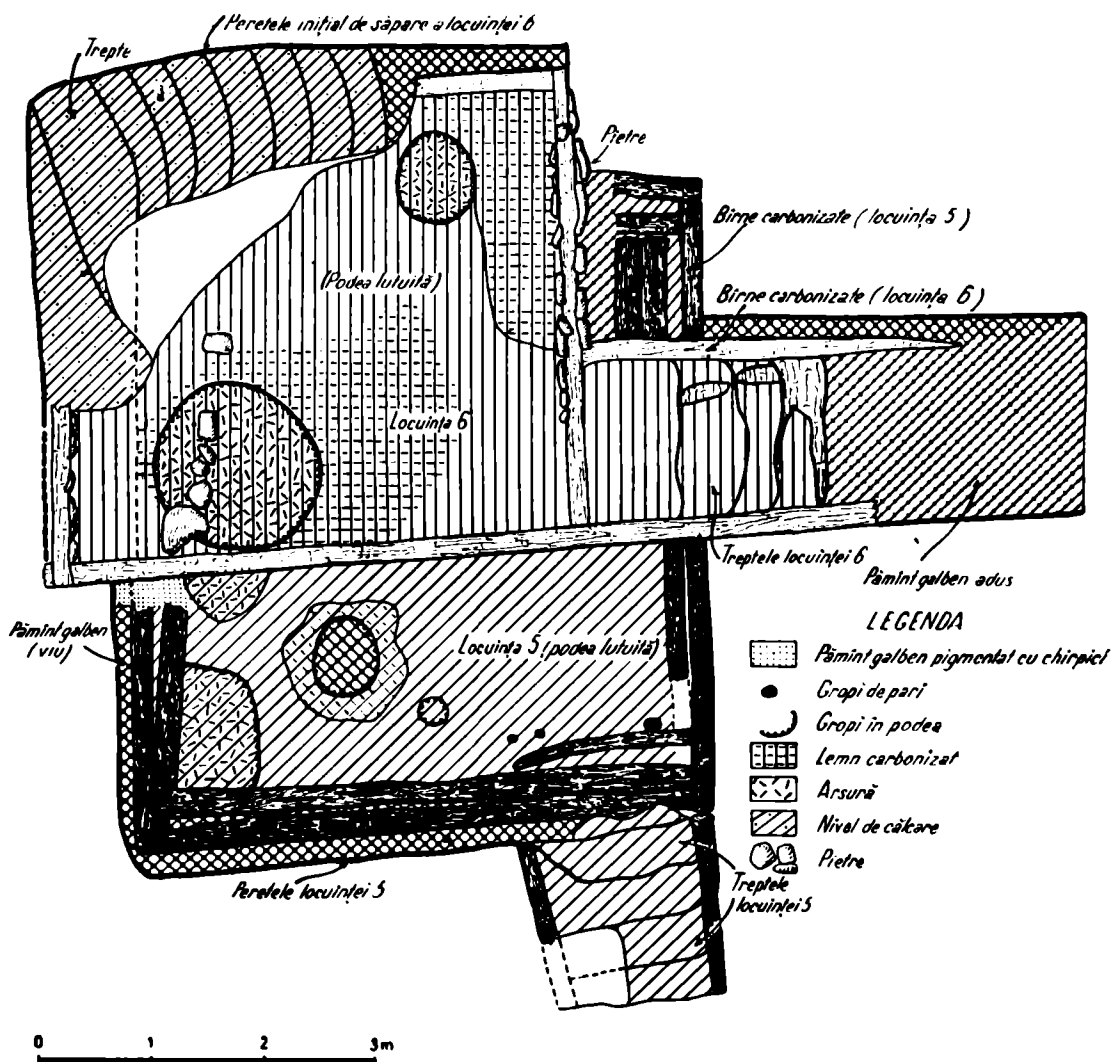


Fig. 6. — Planul beciurilor feudale din sectorul «Șipot».

un al treilea beci, a cărui podea se afla cu circa 2,10 m mai jos decît aceea a beciului din care se intra în el. Acest beci a fost prevăzut cu nouă trepte, fiecare lată de circa 0,20 m, și înaltă tot atît. Deși treptele nu au fost întărite cu lemn ci numai luite, ele au și acum aspectul inițial, fapt care nu-și găsește explicația decît în presupunerea că au fost foarte puțin folosite. Rostul acestui beci mai mic decît celelalte două descrise mai sus, precum și dimensiunile lui exacte nu pot fi date acum, deoarece condiții obiective au împiedicat cercetarea integrală a complexului, care va fi realizată în campania următoare de săpături.

Materialele descoperite în cele trei beciuri constau, în marea lor majoritate, din fragmente ceramice, provenind de la vase de uz casnic și mai rar de la cahle de sobă. În proporție de peste 90%, ceramica de uz casnic era nesmălțuită, dar de calitate destul de bună. Lucrată din pastă aproape fină, în care se folosește ca degresant nisip mărunt și arsă fără excepție la roșu, ceramica aparține din toate punctele de vedere celei de-a doua jumătăți a veacului al XV-lea. În afară de ceramică, în beciuri au mai fost descoperite obiecte de metal (balamale de uși, cuie, lacăte, cuțite etc.).

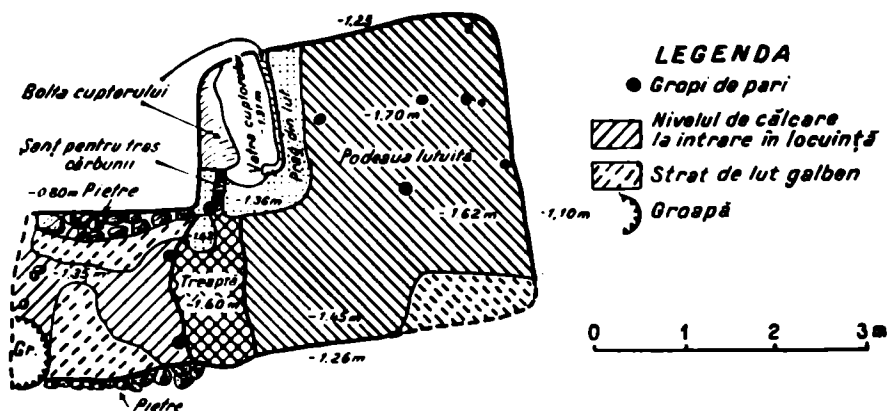


Fig. 7. - Planul bordeiului feudal (sec. XVI) din sectorul «Șipot».

Alături de acest material s-au mai descoperit și numeroase monede de argint sau aramă, moldovenesti sau străine, toate aparținând secolului al XV-lea și confirmând datarea propusă mai sus.

c) Pe latura de răsărit a beciului aparținând fazei întâi, în nemijlocită apropiere a lui, s-a descoperit un al treilea complex, cu puțin mai nou decât beciurile descrise mai sus. Este vorba despre un bordei care se păstrează foarte bine, constituind din acest punct de vedere un caz unic pînă acum la Suceava.

Săparea acestui bordei a făcut să se distrugă aproape în întregime latura de sud a bordeiului slav (vezi punctul a) și o bună parte din intrarea primului beci. Datorită unor intervenții mai târzii, partea superioară a bordeiului a fost distrusă, pereții lui putând fi cercetați doar pînă la înălțimea maximă de 0,45 m.

Săpat într-un pămînt de umplutură, bordeiul are laturile de $3,50 \times 3,50$ m. Podeaua ca și pereții lui sînt lutuiți cu un strat de lut galben-albicios, gros de circa 2 cm. Faptul că atît la pereți cît și mai ales pe podea se pot observa cu ușurință două straturi de lutuială, ne duce la concluzia că bordeiul a fost folosit o vreme destul de îndelungată. În colțul de sud-vest al bordeiului este situat cuptorul de formă alungită, construit pe o platformă de lut, crăută la săparea bordeiului, platformă care depășește marginile cuptorului cu circa 0,30 m. Atît platforma cît și cuptorul sînt luate destul de bine. Cuptorul are lungimea de circa 1,25 m și lățimea de circa 0,60 m, și judecînd după curbura pereților cuptorului, acesta nu putea să fie mai înalt de circa 0,60—0,70 m. Jumătate din latura de sud a bordeiului este ocupată de intrarea lui, din care însă nu se mai păstrează trepte, ea apărînd mai mult sub forma unui plan înclinat. Semnalăm însă faptul că pe ambele părți ale intrării pereții ei sînt întăriți cu rînduri suprapuse de pietre, legate între ele cu lut galben.

Buna păstrare a întregului bordei a permis să se descopere atît gropile parilor de la ușa bordeiului (aflate pe ultima treaptă a intrării) cît și acelea ale părților de susținere

a acoperișului. Aceștia din urmă sînt dispuși pe axa nord-sud a bordeiului, pe mijlocul lui (v. planul). Pe latura de vest a bordeiului, în spațiul rămas liber între prispa cuptorului și peretele de nord, s-au putut sesiza gropile picioarelor unei lavițe, a cărei lățime nu putea fi mai mare de un metru, iar lungimea de circa 2 m. În încheiere, precizăm că bordeiul este adînc de circa 1,70 m de la nivelul actual al solului și avea un acoperiș în două pante, limitele cărui se sprijineau probabil chiar pe marginea gropii bordeiului. Această din urmă părere se întemeiază pe constatarea că nicăieri în colțurile bordeiului nu s-au descoperit gropile parilor de colț.

Categoria cea mai numeroasă a materialelor descoperite în bordei o reprezintă ceramica de uz casnic, în cea mai mare parte smălțuită. În afara ceramicii, în umplutura bordeiului și pe podeaua lui s-au descoperit cîteva obiecte de fier (mai ales cuțite), trei monede, iar la intrarea bordeiului un minier de sabie în stare de conservare destul de rea.

Pe baza materialelor descoperite, mai ales pe podeaua bordeiului, considerăm că datarea lui la începutul secolului al XVI-lea este foarte posibilă, fără să se poată face însă o încadrare cronologică mai îngustă a acestui complex.



Tot în sectorul « Oraș » a mai fost făcută în campania aceasta o săpătură constînd din două secțiuni paralele, în curtea internatului liceului de băieți « Ștefan cel Mare ». Rostul acestor secțiuni a fost acela al stabilirii stratigrafiei locului și descoperirea unor noi urme ale vechiului cartier meșteșugăresc al Sucevei din sec. XV—XVI. Cercetările au arătat însă că în acest punct straturile de cultură sînt cu deosebire subțiri (ale sec. XV—XVI) și în cea mai mare parte distruse de intervenții mai noi. Aceasta a făcut ca cercetarea urmelor de viață din secolele arătate să fie imposibilă. Din materialele descoperite în acest punct se cuvine semnalată o salbă, constînd din 17 monede moldovenești de argint și cîteva fragmente ceramice smălțuite.

M. D. MATEI și MARA NICORESCU

CETATEA DE SCAUN

Săpăturile arheologice din anul 1959 din acest sector au urmărit obținerea unor informații suplimentare privind confirmarea ipotezei existenței drumului de acces spre poarta de sud a Cetății, construită în sec. XIV.

Fără să menționăm toate descoperirile anterioare care pledează în favoarea existenței acestui drum, trebuie totuși să amintim în chip deosebit descoperirea, în secțiunea B XIV/1958, a zidului, construit în trepte, care pornea de la bastionul R 38 spre bastionul R 24, legîndu-se organic cu zidul incintei exterioare dinspre vest. Acestea alcătuiesc un complex a cărui importanță este sporită de împrejurarea că — așa cum s-a arătat încă din 1958 — el pare să fie anterior organizării curții exterioare a cetății Suceava¹.

În această ordine de idei trebuie luată în considerare și concluzia exprimată într-unul din rapoartele anterioare că « există o relație mai strînsă între drumul menționat și zidul dezvelit », sugerîndu-se, cu această ocazie și ipoteza « unui sistem inițial de apărare a primei porți »².

¹ Vezi raportul de săpături din anul 1958 în *Materiale*, VII, p. 609 și urm.

² *Ibidem*.

În legătură cu aceasta se impune și sublinierea faptului că încă de atunci de cînd s-a descoperit șanțul I de apărare, s-a putut preciza, pe de o parte, că deasupra solului neumblat al pantei șanțului I de apărare zace un strat de pămînt cafeniu, cu o grosime variabilă și care poate fi pus în legătură cu perioada de funcționare a șanțului respectiv ¹, iar, pe de altă parte, că stratul respectiv a fost în parte răzuit, probabil o dată cu amenajarea pinzei a doua de ziduri a cetății în prima fază de construire a ei ².

Avînd la îndemînă date atît de prețioase privind rezolvarea problemei amintite mai sus, s-a considerat în campania din 1959 că este absolut necesar să se facă cercetări în cuprinsul curții exterioare, în partea ei sud-vestică.

În acest scop s-a trasat secțiunea B XVIII, pornind de la zidul cetății mușatine, din dreptul porții sudice, pînă la zidul R 31.

Această secțiune (2 m × 18,35 m), orientată nord-sud, trebuia să surprindă în cuprinsul curții exterioare, la capătul vestic al zidului R 31, existența unor amenajări ale pantei șanțului I de apărare, așa cum fuseseră acestea descoperite în secțiunea B XV, urmînd apoi să se efectueze o dezvelire a suprafeței dintre cele două secțiuni, în cazul cînd cele constatate în campania anterioară s-ar fi adevărit.

Secțiunea B XV (2 m × 21,75 m) trasată între colțul SE al bastionului R 38 și zidul incintei exterioare, notat R 26, a permis să se ajungă la noi precizări în ceea ce privește confirmarea ipotezei existenței unui drum de acces către poarta sudică și a unui sistem de apărare inițial al acesteia.

Astfel, atît profilul vestic (fig. 8) cît și cel estic al secțiunii B XV au permis să se constate existența unor amenajări speciale în primul șanț de apărare, în sectorul intrării de sud a cetății. Astfel, în panta dinspre cetate a șanțului I a fost săpat un șanț lat de circa 1,50 m la fund și de circa 3 m la partea superioară. La mică distanță de această adîncitură, panta șanțului de apărare a fost amenajată, dîndu-i-se un plan orizontal. Între aceste două amenajări a fost cruțat un prag din pămîntul viu (nisip și gresie), suprainălțat prin adaos de humă terțiară, care a fost și consolidat cu un rînd de cărămizi peste care a fost depusă humă terțiară.

În același timp s-a confirmat existența unui strat de pămînt cafeniu, surprins pe cea mai mare parte a pantei șanțului I de apărare, ceea ce presupune o eventuală răzuire în părțile unde lipsește. Deasupra acestui strat zace o depunere masivă de pămînt cafeniu închis cu resturi de cenușă, moloz, nisip și urme de arsură puternică, rezultat al unui incendiu, care a avut loc, după toate probabilitățile, pe latura de sud a cetății. În sfîrșit, mai sus se află straturile succesive de umplutură din vremea cînd s-a construit zidul pinzei exterioare și s-a astupat spațiul dintre aceasta și zidul cetății mușatine, creîndu-se curtea exterioară a Cetății de Scaun Suceava.

Materialul arheologic descoperit în stratul de pămînt cafeniu de la baza șanțului I de apărare, ca și în stratul aflat imediat deasupra confirmă datarea acestor depuneri la sfîrșitul sec. XIV—începutul sec. XV. De altfel, această datare, privind limita superioară, a fost confirmată și prin descoperirea unei monede de argint de la Ștefan II ³ în secțiunea B XVIII, în stratul de umplutură aflat imediat deasupra stratului de pămînt cafeniu.

Totodată, subliniem faptul că în secțiunea B XVIII se observă de asemenea urmele unei amenajări ale șanțului I de apărare, care va trebui să fie cercetată prin deschiderea unei suprafețe în porțiunea respectivă dintre cele două secțiuni paralele, urmărindu-se prin aceasta și rezolvarea problemei rolului jucat de zidul R 31, care ar fi putut constitui un element important în sistemul de apărare al porții sudice.

¹ SCIV, VI, 3—4, 1955, p. 755.

² Materiale, IV, p. 241—242.

³ Identificare făcută de Octavian Iliescu de la Cabinetul Numismatic al Academiei R.P.R.

De altfel, reluându-se și secțiunea B din anul 1952 din fața porții sudice¹, s-a putut constata existența unui pavaj din mortar pe toată lățimea porții, sub care zace un strat de pământ cenușos. Menționăm în mod deosebit existența în fundație a unui strat de pământ negru cenușos compact, amestecat cu pietriș și puțin moloz, cu o grosime variabilă de 6–8 cm, aflat pe o lățime de circa 2,80 m pe temelia în trepte a zidului cetății din

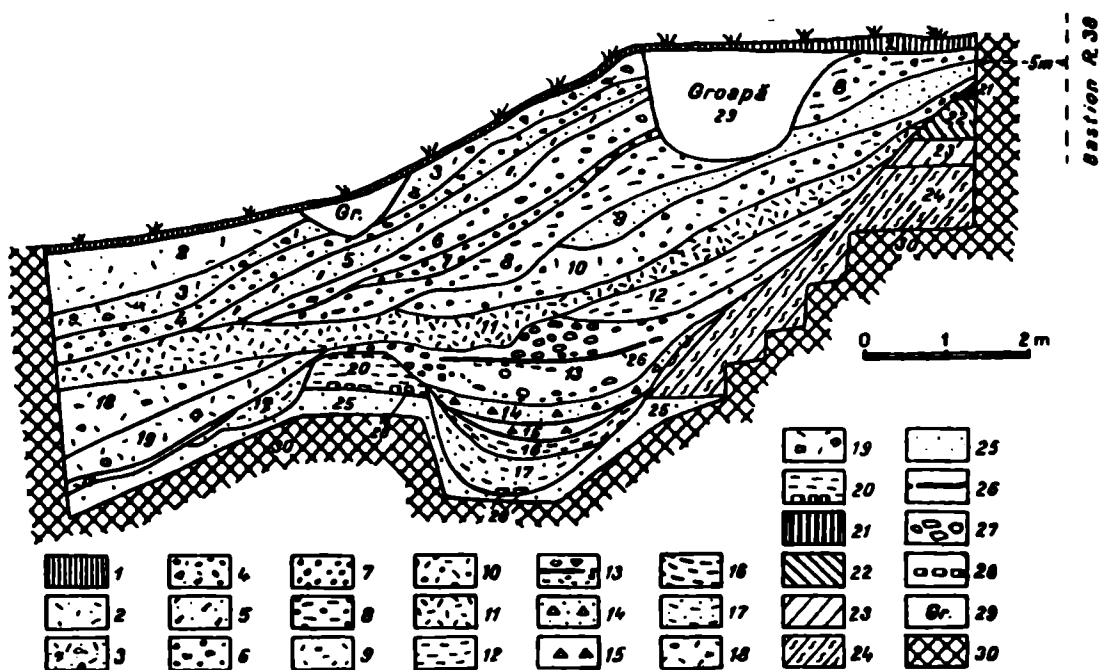


Fig. 8. — Profilul vestic al secțiunii B XV între M. 5–11

1, strat vegetal actual; 2, strat de umplură din lut galben amestecat cu brun-roșcat; 3, strat de umplură din pământ nisipos amestecat cu pietre; 4, strat de umplură din moloz, mortar și pietre mici; 5, strat de umplură din lut galben amestecat cu nisip; 6, strat de umplură cu pământ afinat amestecat cu cărbune, prundiș și pietre mijlocii; 7, strat de var, mortar și prundiș; 8, strat de umplură din lut galben cu prundiș și pietre mărunte, lentilă cu pietre și mortar; 9, strat de umplură din pământ nisipos compact amestecat cu resturi de mortar; 10, strat de umplură din humă, nisip, mortar și pietre mărunte; 11, strat compact din moloz; 12, lentilă de humă purtată; 13, strat de pământ cafeniu închis cu arsură puternică, nisip, moloz, pietre, cenușă și cărbune; 14, depunere de pământ cafeniu închis cu resturi ceramice de la sfârșitul sec. XIV — începutul sec. XV; 15, depunere de pământ cafeniu compact fără resturi ceramice; 16, humă purtată, pigmentată cu cărbune, mortar și pietre; 17, humă purtată amestecată cu nisip, pietre mărunte, pigmentată cu cărbune și resturi de cărămidă; 18, strat de umplură din humă purtată amestecată cu cărbune și mortar; 19, strat de umplură din moloz cu fragmente de cărămidă; 20, prag suprainălțat din humă purtată consolidată la bază cu cărămizi; 21, humus medieval; 22, sol brun-roșcat cu resturi de cultură materială din orânduirea comunei primitive; 23, lut verde deschis cu concrețiuni calcaroase; 24, lut verde deschis cu concrețiuni calcaroase; 25, nisip, pe alocuri stincă din gresie sarmațiană; 26, arsură; 27, pietre mai mari; 28, cărămizi; 29, groapă; 30, porțiune nesăpată.

sec. XIV, la circa 30 cm deasupra solului viu și la circa 50 cm sub stratul de umplură de la intrare (fig. 9).

Prezența acestui strat pune problema existenței unui drum de acces pe latura sudică a cetății mușatine încă din perioada de construire a zidului acesteia, căci altfel nu s-ar explica acest pământ în chiar cuprinsul zidăriei, pe o lățime aproape identică cu lățimea porții propriu-zise. De altfel, deplasarea puțin spre est a porții sudice, în faza ei de funcționare, față de depunerea de pământ negru de sub ea, se explică prin necesitatea de a fixa pilonul estic al porții pe fundație, care în această parte face un prag. Construirea în trepte a zidului cetății din sec. XIV, atestată și la Cetatea Șcheia², a fost impusă, ca și acolo, de existența pantei naturale cu o înclinare dinspre est spre vest.

¹ SCIV, IV, 1–2, 1953, p. 339 și 340, fig. 5.

² Ibidem, p. 370.

În același timp, secțiunea B XVIII a dat la iveală rigola din cărămizi și piatră (fig. 10), construită ulterior umplerii șanțului I de apărare și care, așa cum s-a dovedit în 1952¹ și s-a confirmat în 1958, continuă dincolo de R 31 până în șanțul II de apărare.

Astfel, rezultatele campaniei de săpături din 1959 fac necesară continuarea cercetărilor în sectorul porții sudice a cetății din sec. XIV—XV pentru a se putea lămurii

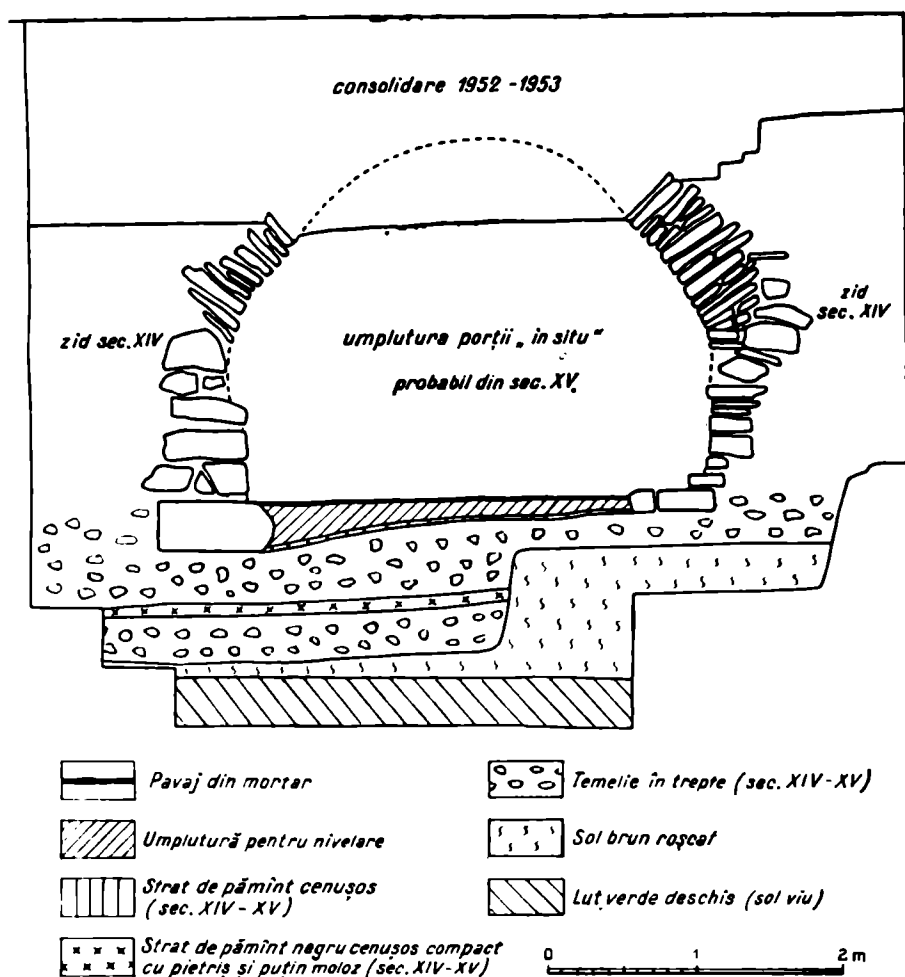


Fig. 9. — Profilul de sud al porții dintre bastioanele 38 și 39, în dreptul șanțului B din 1952.

aspectul întregului complex al sistemului de apărare al cetății, pe latura sudică, în vremea lui Petru Mușat—Alexandru cel Bun.

★

Lucrările de degajare din șanțul II de apărare a zidului de incintă dintre R11 și R 25 precum și a bastionului R 25, pe latura estică a pinzei exterioare, în vederea continuării consolidărilor, au dus la descoperirea în porțiunea degajată a patru contraforturi pe primul zid al pinzei exterioare, construită în vremea lui Ștefan cel Mare (fig. 11). Acestea au fost apoi încastate în pinza a doua a zidului incintei exterioare, cind s-au înălțat și bastioanele semicirculare.

¹ SCIV, IV, 1-2, 1953, p. 341.



Fig. 10. — Rigola din pietre și cărămizi din secțiunea B XVIII.

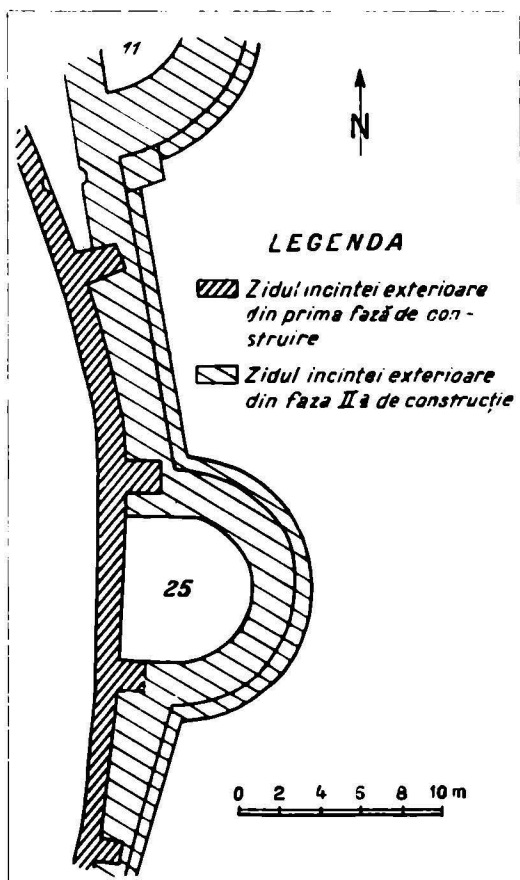


Fig. 11. — Planul zidului incintei exterioare degajat între R 11 și dincolo de R 25.



Fig. 12. — Zidul R 26 după degajare.

Pe latura sudică a incintei exterioare s-a continuat degajarea șanțului II de apărare din dreptul zidului R 26 (fig. 12), cu care prilej s-a descoperit și al doilea contrafort al pînzei a doua a zidului incintei exterioare din vremea lui Ștefan cel Mare.

AL. ANDRONIC și GH. ARION

PLATOUL DIN FAȚA CETĂȚII DE SCAUN DE LA SUCEAVA

Anul acesta, ca și în ultimele două campanii de săpături, pe platoul din fața Cetății de Scaun ne-am îndreptat efortul asupra sectorului B, unde a apărut un număr mai mare de construcții ce se succed cronologic, din secolul al XIV-lea pînă în secolul al XVI-lea (fig. 13). Acum au fost explorate în întregime dărîmăturile unui depozit a cărui dezvelire a început în campania anului 1958, precum și resturile a șapte construcții, aflate deasupra sau dedesubtul dărîmăturilor depozitului. Pe de altă parte, extinzînd săpătura spre est, în spațiul din vecinătatea vestică a cimitirului feudal, s-au mai scos la iveală încă șapte locuințe. Două dintre ele au fost degajate complet, celelalte cinci rămînînd să fie urmărite în campania viitoare.

Resturile depozitului se înscriu într-un dreptunghi destul de bine conturat, orientat nord-vest—sud-est, cu excepția unei fâșii înguste, care ieșea în afara dreptunghiului pe latura de sud-vest, în partea sa de mijloc. Starea dărîmăturilor era în general rea, deoarece în repetate rînduri acestea au fost deranjate. Așa, de pildă, cu prilejul construirii unui pavaj și unei alte clădiri îndată după distrugerea prin incendiu a depozitului, dărîmăturile au fost împrăștiate în cea mai mare parte pentru a se nivela terenul, iar pe alocuri au fost străpunse cu șanțuri de fundație. De asemenea, cîteva gropi de luptă din secolul al XVII-lea au răvășit și distrus chirpicul pe suprafață mare. Mai recent, masa de chirpic a avut de suferit din pricina lucrărilor agricole, care au ras-o în porțiunea de sud-est, unde, fiind în ușoară pantă, se afla aproape la suprafața solului. Dezvelirea integrală a construcției a permis să se stabilească atît dimensiunile cit și planul ei. Lungă de 46,50 m și lată de 13 m, construcția avea plan dreptunghiular și era împărțită în șase compartimente, fiind prevăzută cu un pridvor, în fața uneia din uși (fig. 14). Cercetarea capătului de est al construcției (pe o lungime de 16 m) a arătat că și aici, pe suprafața de răspîndire a chirpicului erau ușoare alveolări, dispuse în mod regulat. Ele marcau locul unde fuseseră îngropați stîlpii clădirii. În total au apărut în săpătura nouă gropile a douăzeci și doi de stîlpi. Cu excepția a doi dintre ei, aceștia urmau planul de dispunere al stîlpilor din campania precedentă, dezvoltîndu-l în lungime. Ei erau așezați în patru șiruri de cîte cinci stîlpi fiecare. Distanța între stîlpi era de 2,50 m de-a lungul clădirii și 3,50 m de-a latul ei. Ceilalți doi stîlpi ieșeau în fața clădirii circa 2,50 m, cuprinzînd între ei fâșia de chirpic pomenită mai sus. Putem admite că aceștia susțineau aici un pridvor. Stîlpii erau îngropați adînc în pămînt (circa 1,50 m de la nivelul de călcare).

Descoperirea, în locul în care chirpicul n-a fost deranjat, a unor platforme de chirpic din podeaua construcției constituie dovada certă că și aici clădirea avea podeaua făcută din chirpic așternut pe un pod de birne rotunde sau cioplite, despicate în două, puse de-a lungul, una lingă alta, direct pe pămînt sau acolo unde în prealabil fusese nevoie să se niveleze terenul, pe un pat de lut. Pătura de chirpic groasă de 8—10 cm este arsă puternic și relativ unitar; ea păstrează foarte bine amprenteles podului de lemn pe toată întinderea cit a rămas nederanjată. Sub podea s-au găsit, în trei locuri, puțini cărbuni din lemnăria pe care fusese așternută, iar pămîntul este în general ars puternic.

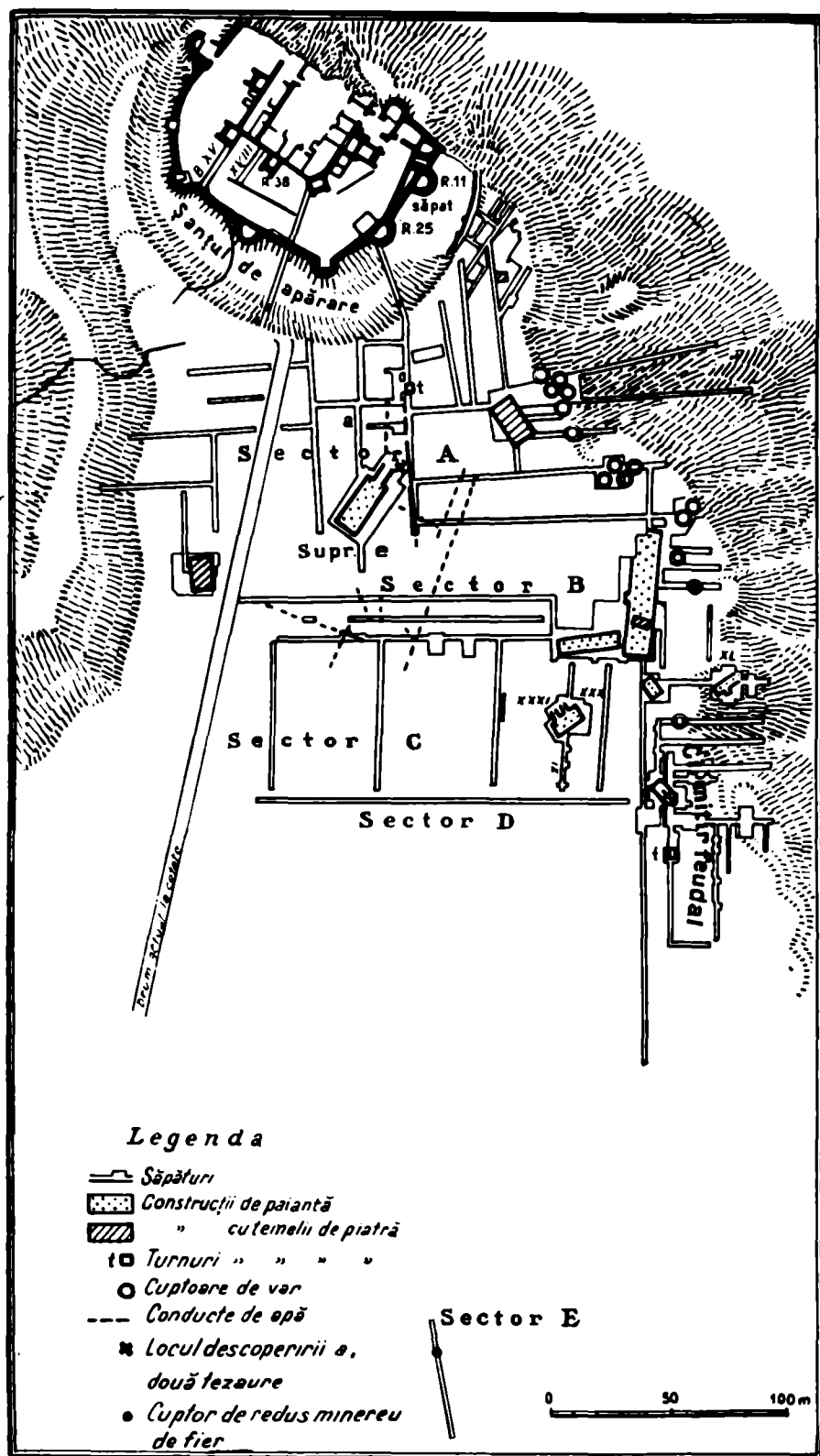


Fig. 13. — Săpăturile de pe platoul din fața Cetății de Scaun.

Așa cum am arătat în raportul asupra campaniei din 1958, exact pe axul longitudinal al clădirii, s-a descoperit în podea urma tălpii de susținere a peretelui median. Deși a fost distrusă în cea mai mare parte, urma a fost totuși surprinsă în câteva locuri, astfel încît este sigur acum că ea se întindea dintr-un capăt în altul al clădirii. Pe de altă parte a mai apărut un șanț transversal — al treilea de acest fel. Judecînd după urme suficient de bine păstrate, acest șanț era dispus între stîlpi, pe mijlocul lor, chiar dacă un fragment din el lăsa impresia că ar trece pe lîngă ei.

Într-un singur caz s-a găsit și urma tălpii de margine a clădirii. Este vorba de anume amprente de lemn de stejar fasonat, care delimitau podeaua spre sud-vest, pe o linie situată între stîlpii de pe latura respectivă. Este important de arătat că pe această linie se oprea, de obicei, suprafața arsă puternic sub podea, dovadă, probabil, a faptului că pînă aci se întindea podul de lemn al podelei. Judecînd după șanțurile și amprente de la baza pereților, ca și după fragmentele de chirpic provenind din ei, pereții erau făcuți, pe suprafața dezvelită acum, din birne așezate orizontal, încheiate în stîlpi verticali după sistemul în limbă și uluc.

Intrarea în clădire se făcea, se pare, prin trei uși largi, tăiate în panourile pereților laterali. Una dintre ele, largă de 2 m, era ocrotită de pridvor. Aici, între stîlpii peretelui de vest, s-a găsit un stîlp intermediar înfipt în pămînt, cu ajutorul lui formîndu-se cadrul ușii, tot pe latura de vest, în stînga pridvorului, se afla o altă ușă, a cărei lățime era de 1,75 m. O altă, a cărei deschidere era de 2 m, era situată pe latura de nord-est a clădirii, către colțul de est al ei. Nu se poate, desigur, să scape neobservat faptul că golurile acestor uși erau neobișnuit de mari pentru o simplă locuință, ceea ce sugerează atribuirea unei alte destinații acestei construcții.

În sfîrșit, se cere remarcat în chip special faptul că în interiorul locuinței nu s-a găsit nici o urmă de vatră sau de sobă, a căror existență ar fi fost firească într-o locuință. Precizăm, de asemenea, că în interiorul construcției nu s-au găsit fragmente ceramice, nici măcar răzlețe. Inventarul acestei construcții este compus doar dintr-un ac mare de fier și patru monede de argint, dintre care două emise de Ștefan cel Mare către sfîrșitul domniei sale și două de Matei Corvin. În schimb, aici, în mai multe locuri pe podea sau în crăpăturile ei, au apărut din abundență cereale carbonizate, ca: mei, grîu, mazăre, secară etc.

Constatările acestea ne dau dreptul a afirma că resturile construcției cercetate aparțin unui depozit de mari proporții. Tot în legătură cu această interpretare își găsește explicația și faptul că intrările clădirii erau largi, astfel încît să se poată transporta în interiorul acesteia lucruri voluminoase.

Continuîndu-se săpătura pînă la pămîntul viu, sub depozit au apărut șase locuințe. Două dintre ele erau adîncite în pămînt circa 20 cm față de nivelul de călcare. Locuințele aveau planul rectangular, iar orientarea diferită: una est-vest, alta nord-sud. Dimensiunile lor erau reduse. De exemplu resturile aceleia care s-a păstrat mai bine se întindeau pe o suprafață de $5 \times 3,25$ m. În mijlocul ei s-a găsit o vatră circulară la nivelul podelei. Din pereții locuințelor respective, nu s-au găsit decît puțini cărbuni din lemn gros de brad, pe baza cărora se poate spune că ei erau făcuți din birne aparente.

Ca inventar s-au recoltat dintr-o locuință numeroase fragmente de oale, două săgeți și o monedă de argint cu legendă, bătută de Petru Mușat, iar dintr-alta, în afara aceleiași ceramici, un cuțit și o monedă moldovenească anepigrafă, emisă înainte de anul 1409.

Celelalte patru locuințe erau construite la suprafața solului cu cîte o vatră în unul din colțuri. Toate aveau forma dreptunghiulară, cu dimensiunile de circa $5 \times 3,50$ m și orientarea est-vest. În colțurile lor s-au găsit gropi de pari; într-una dintre locuințe astfel de gropi s-au găsit și pe mijlocul laturilor. Lîngă două din locuințe a apărut cîte o groapă



Fig. 15. Ceramică din prima jumătate a sec. XV.

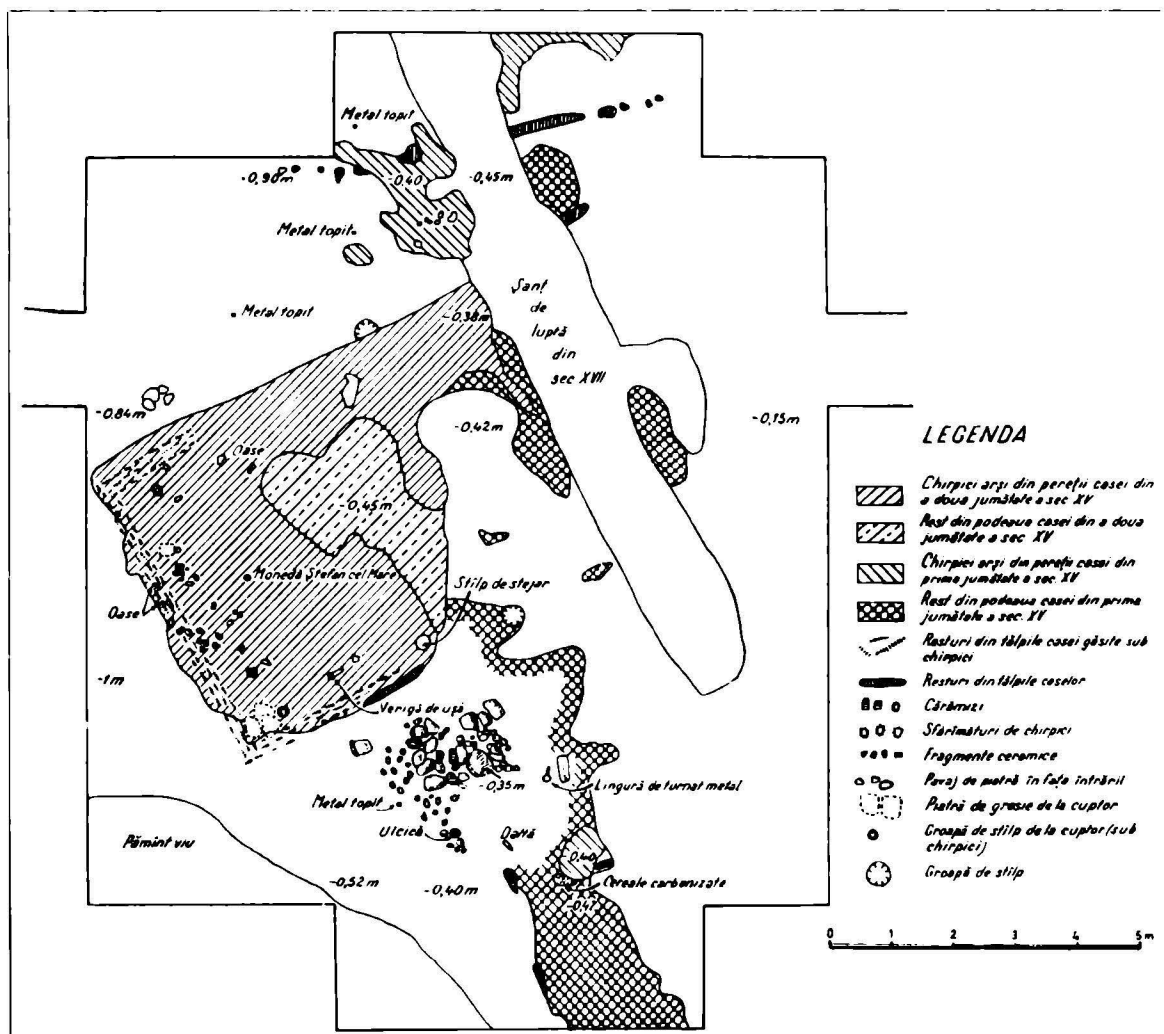


Fig. 16. - Planul resturilor casei din a doua jumătate a sec. XV (B XI.).

de gunoi cu resturi de bucătărie, conținând ceramică (fig. 15) și trei monede anepigrafe de la Alexandru cel Bun.

La circa 15 m sud-est de depozit a apărut o altă masă de chirpic aparținând unei locuințe. Deși în cea mai mare parte ea a fost distrusă de gropi și șanțuri de luptă din secolul al XVII-lea și de gropile a două morminte, ne-am putut da seama totuși că locuința aceasta avea o formă dreptunghiulară fiind compusă din două încăperi. O sobă de teracotă situată în peretele despărțitor al casei, încălzea ambele camere. Ținând seama de descoperirea în dărămături a unei monede de la Matei Corvin ca și de ceramica aflată aici, locuința se datează în a doua jumătate a secolului al XV-lea.

Pe versantul de nord-est al platoului, într-un teren în pantă mai ușoară, s-au dezvelit resturile unei alte locuințe. Starea lor de conservare era rea, întrucît, pe de o parte, mai bine de o treime din ele a fost tăiată de un șanț de luptă din secolul al XVII-lea, iar, pe de altă parte, s-au scurs la vale. S-a putut însă constata că locuința, de plan dreptunghiular, avea două camere și era orientată cu fața la răsărit; în fața intrării se afla o platformă de piatră.

Ca și alte locuințe aceasta era făcută dintr-un schelet lemnos acoperit cu o pătură de chirpic (fig. 16).

Din cuprinsul dărămăturilor ei, s-au scos fragmente ceramice din a doua jumătate a secolului al XV-lea și o monedă de argint emisă de Ștefan cel Mare către sfîrșitul domniei sale. În fața casei, imediat sub urmele lăsate de incendiu, s-au descoperit: o lingură de turnat metal topit, o daltă de fierar și bucăți de metal neferos (fig. 17).

După demontarea dărămăturilor acestei case, a ieșit la iveală încă o locuință, care la rîndul ei suprapunea, în parte, o alta din secolul al XIV-lea. De locuința a doua se lega o groapă mare de gunoi, din care s-a scos foarte multă ceramică, diverse obiecte de metal, șapte monede de la Alexandru cel Bun și două de la Vladislav Jagello.

TRIFU MARTINOVICI și EUGENIA NEAMȚU

АРХЕОЛОГИЧЕСКИЕ РАСКОПКИ В СУЧАВЕ

РЕЗЮМЕ

В ходе раскопок 1959 г. в Сучаве исследовали участки: «Город», «Воеводская крепость» и «Плато перед крепостью». Наибольшее внимание в «городе» уделили дальнейшему исследованию открытого в 1953 г. славянского поселения в «Шипоте». Здесь вскрыли вторую землянку; ее исследование подтвердило наблюдения в связи с раскопками землянки № 1. Отмечено, что землянка № 2 представляет собой очень простую постройку: не видно ни следов обивки стен деревом, ни обмазки стен и пола глиной. В юго-восточном углу землянки находится открытый очаг (каменка). Судя по некоторым обнаруженным посредине землянки ямам от столбов, можно заключить, что она имела двускатную крышу. В землянке найден следующий археологический материал: кухонная глиняная посуда, глиняные пряслица, предметы домашнего обихода из кости и металла, части одежды и украшения. Керамика сработана

de gunoi cu resturi de bucătărie, conținând ceramică (fig. 15) și trei monede anepigrafe de la Alexandru cel Bun.

La circa 15 m sud-est de depozit a apărut o altă masă de chirpic aparținând unei locuințe. Deși în cea mai mare parte ea a fost distrusă de gropi și șanțuri de luptă din secolul al XVII-lea și de gropile a două morminte, ne-am putut da seama totuși că locuința aceasta avea o formă dreptunghiulară fiind compusă din două încăperi. O sobă de teracotă situată în peretele despărțitor al casei, încălzea ambele camere. Ținând seama de descoperirea în dărămături a unei monede de la Matei Corvin ca și de ceramica aflată aici, locuința se datează în a doua jumătate a secolului al XV-lea.

Pe versantul de nord-est al platoului, într-un teren în pantă mai ușoară, s-au dezvelit resturile unei alte locuințe. Starea lor de conservare era rea, întrucît, pe de o parte, mai bine de o treime din ele a fost tăiată de un șanț de luptă din secolul al XVII-lea, iar, pe de altă parte, s-au scurs la vale. S-a putut însă constata că locuința, de plan dreptunghiular, avea două camere și era orientată cu fața la răsărit; în fața intrării se afla o platformă de piatră.

Ca și alte locuințe aceasta era făcută dintr-un schelet lemnos acoperit cu o pătură de chirpic (fig. 16).

Din cuprinsul dărămăturilor ei, s-au scos fragmente ceramice din a doua jumătate a secolului al XV-lea și o monedă de argint emisă de Ștefan cel Mare către sfîrșitul domniei sale. În fața casei, imediat sub urmele lăsate de incendiu, s-au descoperit: o lingură de turnat metal topit, o daltă de fierar și bucăți de metal neferos (fig. 17).

După demontarea dărămăturilor acestei case, a ieșit la iveală încă o locuință, care la rîndul ei suprapunea, în parte, o alta din secolul al XIV-lea. De locuința a doua se lega o groapă mare de gunoi, din care s-a scos foarte multă ceramică, diverse obiecte de metal, șapte monede de la Alexandru cel Bun și două de la Vladislav Jagello.

TRIFU MARTINOVICI și EUGENIA NEAMȚU

АРХЕОЛОГИЧЕСКИЕ РАСКОПКИ В СУЧАВЕ

РЕЗЮМЕ

В ходе раскопок 1959 г. в Сучаве исследовали участки: «Город», «Воеводская крепость» и «Плато перед крепостью». Наибольшее внимание в «городе» уделили дальнейшему исследованию открытого в 1953 г. славянского поселения в «Шипоте». Здесь вскрыли вторую землянку; ее исследование подтвердило наблюдения в связи с раскопками землянки № 1. Отмечено, что землянка № 2 представляет собой очень простую постройку: не видно ни следов обивки стен деревом, ни обмазки стен и пола глиной. В юго-восточном углу землянки находится открытый очаг (каменка). Судя по некоторым обнаруженным посредине землянки ямам от столбов, можно заключить, что она имела двускатную крышу. В землянке найден следующий археологический материал: кухонная глиняная посуда, глиняные пряслица, предметы домашнего обихода из кости и металла, части одежды и украшения. Керамика сработана

вручную, ее формы уже известны по находкам в первой землянке, орнамент отсутствует. Сосуды выделаны из низкокачественного теста, с большим количеством щебня; все керамические изделия желтоватого цвета, они отличаются лишь оттенками. Пряслица, выделанные исключительно из глины, представляют несколько типов: в форме двуусеченного конуса, многогранно-двуусеченноконусные (высококачественные, по-видимому, сработанные не обитателями поселения, а местными жителями) и плоские. К числу украшений относятся: бусина из стекловидной пасты молочно-белого цвета и бронзовая «пальчатая» фибула без орнамента. Эти открытия подтвердили датирование славянского поселения в «Шипоте» VI—VII вв.; таким образом, оно является древнейшим славянским поселением на территории РНР.

В непосредственной близости к землянке вскрыто два комплекса эпохи позднего феодализма. Речь идет о погребке конца XV в., несколько раз перестроенном при помощи технических приемов, частично уже известных по прежним открытиям, и о хорошо сохранившейся землянке начала XVI в.

Целью археологических раскопок на участке «Воеводской крепости» было добыть новые данные в подтверждение уже прежде высказанного предположения о существовании доступа к южным воротам крепости XIV в.

В ходе раскопок в участках В XV и В XVIII установили наличие оборонительного рва I и некоторых сооружений в нем. Так, в части защитного рва, идущей от крепости, выкопали траншею шириной около 3 м в верхней части и 1,50 м в нижней части, а к дну I оборонительного рва сделан наклон путем горизонтального раскопа шириной около 1 м. Среди обоих сооружений оставлен порог из желтой глины, на котором насыпан слой глинозема третичной эпохи, скрепленный у основания рядом кирпичей (рис. 8). В обоих разрезах выявлен слой отложений периода использования I оборонительного рва, содержащий керамику и железные изделия конца XIV и начала XV в. Находка в нынешнем году в этом слое серебряной монеты чеканки Стефана II является еще одним элементом датирования I оборонительного рва. Разрез В XVIII в то же время обнажил сток из кирпича и камня, выстроенный после того, что ров был засыпан (рис. 10).

Для реставрации «Воеводской крепости» продолжена работа по обнажению II оборонительного рва между бастионами 11 и 25, а также перед стеной 26 до бастиона 23 (рис. 12). Раскопки II оборонительного рва дошли до обожженного слоя 1674 г. В ходе работ нашли архитектурные элементы, отсутствующие в плане К. Ромсторфера. Так, на восточной стороне между бастионами 11 и 25 вскрыли четыре контрфорса на крепостной стене первого этапа стройки времени Стефана Великого (рис. 11). Эти контрфорсы были затем захвачены второй стеной внешней полосы, времени Стефана Великого.

На плато перед Воеводской крепостью продолжили раскопки во втором участке В (рис. 13). Полностью обнажили остатки саманных стен склада второй половины XV в. План склада — прямоугольник со сторонами в 46,50 × 13 м; склад подразделялся на шесть отделений. С фасада находилась крытая галерея. Склад был построен из деревянных бревен. Они прикреплялись к столбам по системе пазования или железными гвоздями. Пол представлял собой деревянный настил, покрытый слоем глины (рис. 14). Под развалинами найдены остатки двух жилищ XIV в. и четырех жилищ XV в. Первые вырыты на глубине около 20 см, они прямоугольной формы, их размеры 5 × 3,25 м. Жилища XV в. выстроены на поверхности земли. В одном из углов стоял очаг. План жилищ был прямоугольный, приблизительно 5 × 3,50 м. Около двух жилищ вскрыли мусорные ямы с многочисленными фрагментами керамики (рис. 15). С западной стороны феодального кладбища вскрыли шесть жилищ. Два из них совершенно обнажены. Они восходят ко второй половине XV в. (рис. 16). Перед одним из жилищ нашли ложку для отливки металла, кузнечное долото и несколько кусков цветного металла (рис. 17).

ОБЪЯСНЕНИЕ РИСУНКОВ

- Рис. 1. — План славянской землянки № 2 в «Шипоте».
 Рис. 2. — Материал, найденный в славянской землянке № 2.
 Рис. 3. — Славянский сосуд с «вколотым» орнаментом.
 Рис. 4. — Проколка из оленьего рога.
 Рис. 5. — Пальчатая бронзовая фибула.
 Рис. 6. — План феодальных погребов в участке «Шипота».
 Рис. 7. — План феодальной землянки (XVI) в участке «Шипота».

Рис. 8. — Западный профиль разреза В XV между М 5—11; 1, современный дерновый слой; 2, заполняющий слой из желтой глины, смешанной с красновато-бурой; 3, заполняющий слой из песчаной земли, смешанной с камнями; 4, заполняющий слой из строительного мусора, известкового раствора и щебня; 5, запол-

няющий слой из желтой глины, смешанной с песком; 6, заполняющий слой из разрыхленной земли, смешанной с углем, гравием и камнями средней величины; 7, слой извести, раствора и гравия; 8, заполняющий слой из желтой глины с гравием и щебнем, смешанной с камнями и известковым раствором; 9, заполняющий слой из плотной песчаной земли, смешанной с остатками раствора; 10, заполняющий слой из глинозема, песка, раствора и щебня; 11, плотный слой строительного мусора; 12, принесенная глина; 13, сильно обожженный слой темнубурой земли, песок, строительный мусор, камни, зола и уголь; 14, отложение темно-бурой земли с остатками керамики конца XIV в. — начала XV в.; 15, отложение плотной бурой земли без остатков керамики; 16, принесенная глина, пигментированная углем, раствором и щебнем; 17, принесенная глина, смешанная с песком, щебнем, пигментированная углем и остатками кирпича; 18, заполняющий слой из принесенной глины, смешанной с углем и раствором; 19, заполняющий слой с строительным мусором и осколками кирпича; 20, поднятый порог из принесенной глины, укрепленный у основания кирпичами; 21, средневековая почва; 22, красновато-бурая почва с остатками материальной культуры первобытнообщинного строя; 23, зеленоватая глина (материк); 24, светлозеленая глина с известковыми конкрециями; 25, песок, местами сарматский песчанник; 26, обжиг; 27, большие камни; 28, кирпичи; 29, яма; 30, нераскопанный участок.

Рис. 9. — Южный профиль ворот между бастиями 38 и 39 перед шурфом В 1952 г.

Рис. 10. — Сток из камней и кирпича в разрезе В XVIII.

Рис. 11. — План внешней крепостной стены, обнаженный между R 11 и за пунктом R 25.

Рис. 12. — Стена R 26 после обнажения.

Рис. 13. — Раскопка на плато против Воеводской крепости.

Рис. 14. — План остатков склада второй половины XV в.

Рис. 15. — Керамика первой половины XV в.

Рис. 16. — План остатков дома второй половины XV в. (BXL).

Рис. 17. — Ложка для отливки расплавленного металла и кузнечное долото.

LE CHANTIER ARCHÉOLOGIQUE DE SUCEAVA

RÉSUMÉ

Au cours de la campagne de fouilles de l'année 1959, les recherches ont porté sur les trois secteurs: de la « Ville », de la « Résidence princière » et du « Plateau faisant face à la résidence princière ». Dans le secteur de la « Ville », on a fixé comme objectif principal la continuation des recherches sur l'établissement slave de « Șipot », découvert en 1953. On y a mis au jour une seconde hutte à demi enfouie dans la terre, dont on a tiré des informations corroborant celles qu'avait fournies la hutte n°1. On a constaté, ainsi, que la construction est, ici aussi, des plus simples, ne présentant aucune trace de revêtement en bois des parois, ou d'enduit de terre glaise des parois et du plancher. Dans l'angle nord-est de la demeure, se trouvait un âtre ouvert, en pierre. Quelques trous de pieux découverts sur la ligne médiane de l'édifice montrent que celui-ci était couvert par un toit à double pente. L'inventaire archéologique comprend: de la céramique de cuisine, des fusaïoles en terre cuite, des objets d'usage domestique en os ou en métal, des objets vestimentaires et des objets de parure. Toute la céramique est faite à la main, ses formes reproduisant celles qu'on a déjà relevées pour la céramique de la hutte n°1; tout comme celle-ci, elle est dépourvue d'ornementation et faite en une pâte grossière, dans laquelle les petites pierres abondent; elle n'en diffère que par la nuance du jaune. Les fusaïoles, toutes en terre cuite, rentrent dans plusieurs catégories, pouvant être bitronconiques, bitronconiques-polyédriques (d'excellente qualité et faites, semble-t-il, non par les habitants de l'établissement, mais par la population autochtone) ou plates. Comme objets de parure, on peut citer une perle en pâte de verre d'un blanc laiteux et une fibule « digitée » en bronze, non ornementée.

Ces découvertes confirment que c'est bien des VI^e—VII^e siècles qu'il convient de dater l'établissement slave de « Șipot », conclusion qui fait de celui-ci l'établissement slave le plus ancien du pays.

À immédiate proximité de cette hutte, on a encore découvert deux autres constructions appartenant à l'époque de plein essor du féodalisme. Il s'agit d'une part d'une cave datant de la fin du XV^e siècle, mais ayant subi de nombreuses réfections et dont la technique de construction était déjà plus ou moins connue par les découvertes antérieures; d'autre part, d'une hutte à demi enfouie dans la terre, très bien conservée, que les auteurs assignent au début du XVI^e siècle.

Dans le secteur de la résidence princière, les fouilles de Suceava ont eu pour tâche de vérifier par de nouvelles données l'hypothèse faite précédemment sur l'existence d'un chemin d'accès à la porte sud de la citadelle du XIV^e siècle.

Les sections B XV et B XVII ont révélé l'existence du fossé I de protection, ainsi que certains travaux d'aménagement s'y rapportant. On a pu constater de la sorte qu'une tranchée de 1^m 50 à sa base et de 3 m à sa partie supérieure avait été creusée dans le talus intérieur du fossé I de protection, qu'une surface horizontale de 1 m environ de largeur avait été ménagée à une certaine distance de cette tranchée, vers le fond du fossé, et qu'enfin, entre ces deux ouvrages, on avait réservé un seuil dans la terre vierge, en le recouvrant d'une rangée de briques

et d'un remblai d'humus tertiaire (fig. 8). Dans les deux sections, on a rencontré une couche de dépôts contemporains du fossé de protection, contenant de la céramique et quelques objets en fer de la fin du XIV^e siècle et du début du XV^e siècle. La découverte, faite cette année, en une position stratigraphique sûre, d'une monnaie d'argent du règne d'Etienne II constitue un élément de plus pour la détermination chronologique du fossé I de protection. Enfin, la section B XVIII a mis au jour une rigole de briques et de pierres, construite une fois que le fossé I de protection eut été comblé (fig. 10).

En vue des travaux de consolidation de la résidence princière, les opérations de dégagement du fossé II de protection ont été continuées entre les bastions 11 et 25, de même qu'en face du mur 26, jusqu'au bastion 23 (fig. 12). Le déblayement, que l'on a arrêté à la couche correspondant à l'incendie de 1674, a mis à nu des éléments architecturaux qui ne figurent pas sur le plan de K. Romstorfer. C'est ainsi que sur le côté est, on a découvert entre les bastions 11 et 25 quatre contreforts du mur d'enceinte extérieure de la première phase de construction, sous Etienne le Grand (fig. 11); ces contreforts ont été ensuite englobés dans la portion de mur ajoutée lors de la seconde phase de construction, toujours sous le règne d'Etienne le Grand.

Sur le plateau qui fait face à la résidence princière, les fouilles ont continué dans le secteur 3 (fig. 13), où l'on a découvert les restes de torchis d'un dépôt datant de la seconde moitié du XV^e siècle. Ce dépôt, en forme de rectangle aux côtés mesurant 46^m50×13 m, était divisé en six compartiments et pourvu d'un porche sur la façade principale. La construction était en pièces de bois équarries, assemblées avec des poteaux par rainure et languette ou fixées par des clous en fer. Le plancher consistait en une plate-forme de bois recouverte d'une couche de terre glaise pilonnée (fig. 14). On a trouvé au-dessous des décombres du dépôt les restes de deux habitations du XIV^e siècle et de quatre autres demeures de la première moitié du XV^e siècle. Les premières, enfoncées de près de 20 cm sous la surface du sol, avaient la forme d'un rectangle de 5 m×3^m25. Celles du XV^e siècle, bâties en surface, mesuraient 5 m×3^m50 et étaient pourvues d'unâtre placé dans un des coins. Deux de ces habitations avaient, à proximité, une fosse à ordures contenant une grande quantité de céramique (fig. 15).

Près de la limite occidentale du cimetière féodal, on a découvert six habitations, dont deux, datant de la seconde moitié du XV^e siècle, ont été complètement dégagées (fig. 16). Devant l'une d'elles, on a trouvé une cuiller pour le coulage des métaux en fusion, un ciseau de forgeron et différents morceaux de métal (fig. 17).

EXPLICATION DES FIGURES

- Fig. 1. — Plan de la hutte slave n°2, à demi enfouie dans la terre, découverte à «Șipot».
- Fig. 2. — Matériel découvert dans la hutte slave n°2.
- Fig. 3. — Vase slave à «décor» de piqûres.
- Fig. 4. — Perçoir en corne de cerf.
- Fig. 5. — Fibule «digitée» en bronze.
- Fig. 6. — Plan des caves de l'époque féodale du secteur «Șipot».
- Fig. 7. — Plan de la hutte à demi enfouie dans la terre, de l'époque féodale (XVI^e siècle) du secteur «Șipot».
- Fig. 8. — Profil ouest de la section B XV entre M. 5 et 11: 1, couche végétale actuelle; 2, couche de remblai de terre glaise jaune mêlée de terre brun-rouge; 3, couche de remblai de terre sablonneuse mêlée de pierres; 4, couche de remblai de plâtras, de mortier et de galets; 5, couche de remblai de terre glaise jaune, mêlée de sable; 6, couche de remblai de terre meuble mêlée de charbon, de gravier et de pierres de dimensions moyennes; 7, couche de chaux, de mortier et de gravier; 8, couche de remblai de terre glaise jaune, mêlée de gravier et de cailloux, noyautée de pierres et de mortier; 9, couche de remblai de terre sablonneuse compacte, mêlée de restes de mortier; 10, couche de remblai d'humus, de sable, de mortier et de cailloux; 11, couche compacte de plâtras; 12, noyaux d'humus apporté; 13, couche de terre brun-noir fortement carbonisée, mêlée de sable, de plâtras, de pierres, de cendre et de charbon; 14, dépôt de terre brun-noir avec restes de céramique de la fin du XIV^e siècle ou du début du XV^e siècle; 15, dépôt de terre brun-noir compacte, sans restes céramiques; 16, humus apporté, avec particules de charbon, de mortier et de pierres; 17, humus apporté, mêlé de sable, de cailloux, de particules de charbon et de restes de briques; 18, couche de remblai d'humus apporté, mêlé de charbon et de mortier; 19, couche de remblai de plâtras, avec fragments de briques; 20, seuil surélevé d'humus apporté, consolidé à la base par des briques; 21, humus du moyen âge; 22, terre brun-rougeâtre avec vestiges de culture de l'époque de la commune primitive; 23, terre glaise d'un vert laiteux (terre vierge); 24, terre glaise vert clair avec concrétions calcaires; 25, sable et, par endroits, rochers de grès du sarmatien; 26, zones calcinées; 27, grandes pierres; 28, briques; 29, fosse; 30, portion non fouillée.
- Fig. 9. — Profil sud de la porte comprise entre les bastions 38 et 39, à hauteur de la tranchée B de 1952.
- Fig. 10. — Rigole en pierres et en briques de la section B XVIII.
- Fig. 11. — Plan du mur d'enceinte extérieure, dégagé à partir de R 11 et au-delà de R 25.
- Fig. 12. — Le mur R 26, après dégagement.
- Fig. 13. — Fouilles pratiquées sur le plateau faisant face à la résidence princière.
- Fig. 14. — Plan des restes du dépôt de la seconde moitié du XV^e siècle.
- Fig. 15. — Céramique de la première moitié du XV^e siècle.
- Fig. 16. — Plan des restes de la maison de la seconde moitié du XV^e siècle (BXL)
- Fig. 17. — Cuiller pour le coulage des métaux en fusion; ciseau de forgeron.